

7.1. CAMBIO AUTOMÁTICO HORARIO (DST)



DST (DAYLIGHT SAVING TIME) – denominación global del horario de verano. Confirme con OK. El temporizador pasará al menú de modo de apagado del cambio automático horario (AUTO/OFF). Con las teclas +/- elija el modo:



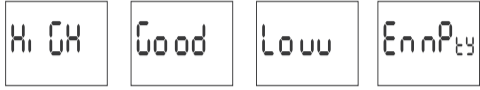
- AUTO – con cambio automático horario
 - OFF – sin cambio automático horario
- Confirme la opción seleccionada presionando OK. Para salir del parámetro sin guardar los cambios, presione el botón MENÚ.

7.2. INDICADOR DE CARGA DE BATERÍA (BATT)

El temporizador permite verificar el estado de batería que posibilita el funcionamiento del reloj en caso de falta de alimentación. Para comprobar el estado de carga de la batería hay que entrar en el menú SYST (p. 7) y, a continuación, con las teclas +/-, pasar a BATT y comprobar pulsando OK.



En el temporizador aparecerá la información sobre el estado de carga de batería:



- HIGH – batería completamente cargada
- GOOD – en buen estado, garantiza funcionamiento a largo plazo
- LOW – batería baja, se recomienda su reemplazo en breve
- EMPTY – sin batería, es necesario su reemplazo inmediato

7.3. AJUSTE DE TIEMPO DEL RELOJ DE SISTEMA (CAL)

Si observa, que el temporizador cuenta el tiempo de forma incorrecta, puede ajustarlo por su propia cuenta. Para hacerlo, en primer lugar, es necesario estimar el error mensual de medición de tiempo en segundos. A continuación, hay que pulsar la tecla MENÚ y pasar a SYST (p. 7). Con las teclas +/- elegimos el parámetro CAL y pulsamos OK.



Con teclas +/- introducimos el valor del ajuste deseado. Por ejemplo, si el temporizador se adelanta 4 segundos al mes, hay que ajustar el valor del ajuste en -4.



Para confirmar el valor introducido, hay que pulsar la tecla OK, para salir del modo de edición sin introducir cambios, pulse la tecla MENÚ.

El funcionamiento del temporizador está basado en un oscilador de cristal de cuarzo. Una de sus características naturales es el envejecimiento, que por su lado causa, que cambie la frecuencia de resonancia y también disminuya la precisión de la medición.

7.4. CONTRASTE DEL DISPLAY (LCD)

Ajuste del contraste del display. Margen: -3 (el más bajo) ...+3 (el más alto).



Confirme con OK. En el temporizador aparecerá el parámetro de contraste actual. Con teclas +/- ajuste el parámetro de contraste. Confirme con OK.



Confirme la opción seleccionada presionando OK. Para salir del parámetro sin guardar los cambios, presione el botón MENÚ.

7.5. INFORMACIÓN ACERCA DEL SISTEMA (INFO)

Toda la información relativa al tipo de dispositivo y a la versión de software está disponible en el menú INFO. Para verla en la pantalla, hay que entrar en el menú SYST (6.7), y con las teclas +/- elegir INFO. Confirmar la elección pulsando OK.



Usando +/- seleccione el parámetro requerido:



Confirme con OK. El temporizador pasará al menú de la información. Con teclas +/- puede explorar la información:

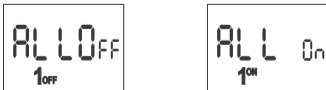
- modo de reloj
 - versión de software
- Para salir del parámetro, presione el botón MENÚ.

Previsualización de parámetros y puntos de enc./apag. programáticos

Pulse la tecla OK a nivel principal del funcionamiento del temporizador (indicación de la hora actual). Aparecerá la fecha actual (día/mes/año). Si pulsamos una y otra vez la tecla PLUS aparecerán el tiempo de encendido programático, la pausa nocturna, el tiempo de apagado, latitud y longitud y el huso horario.

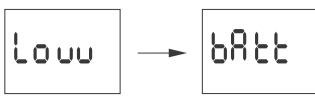


En caso de ajustes de temporizador que causan la conexión o desconexión permanente del contactor, durante las 24 horas al día aparecerán los siguientes avisos:



- ALL OFF – apagado las 24 horas al día
 - ALL ON – encendido las 24 horas al día
- Lo descrito más arriba concierne también a periodos polares del día y noche para las coordenadas geográficas adecuadas.

Batería baja



Comunicación Low batt advierte, que la batería que condiciona el funcionamiento del temporizador después de fallo de alimentación está demasiado baja. En este caso se recomienda cambiar la pila. Cada usuario puede cambiar la pila por una pila de botón de litio nueva tipo 2032 por su propia cuenta.

La batería baja no es un obstáculo para el funcionamiento normal del temporizador. Por otro lado, en caso de falta de alimentación del temporizador, la batería baja puede terminar en pérdida de configuraciones de fecha y tiempo.

Todas las configuraciones, excepto el tiempo y la fecha, serán guardadas en la memoria no volátil y no serán perdidas en caso de fallo de alimentación o falta de batería.

En condiciones de explotación correctas, una pila nueva y recargada debería durar unos 6 años. De todos modos, la temperatura baja o funcionamiento del temporizador sin alimentación por la red pueden reducir este tiempo.

Datos técnicos

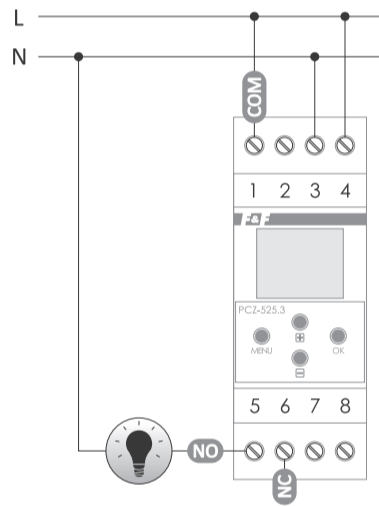
potencia nominal	24÷264 VAC/DC
corriente de carga máxima (AC-1)	16 A
contactor	separados 1xNO/NC
tiempo de funcionamiento constante del temporizador	6 años*
tipo de batería	2032 (de litio)
tiempo de funcionamiento constante del display	sin
ajuste de la temporización	1 s
error de tiempo	±1 s / 24 h
consumo eléctrico	1,5 W
terminales de tornillo de terminal	2,5 mm ² (cordón)
	4,0 mm ² (alambre)
pares de apriete	0,5 Nm
temperatura ambiente	-20÷50°C
dimensiones	2 módulos (35 mm)
montaje	carril TH-35
grado de protección	IP20

* la vida útil de la pila depende de las condiciones atmosféricas y de la frecuencia de fallos de la red

Montaje

- 1) Cortar la fuente de alimentación.
- 2) Montar el temporizador en carril en la caja de distribución.
- 3) Conectar los conductos de alimentación según el esquema.
- 4) Conectar los receptores según el esquema.
- 5) Ajustar la fecha adecuada (véase p.2) y la hora (véase p.3).
- 6) Ajustar programas individuales para el tiempo de conexión de receptores.

Esquema de conexiones



- 1 entrada de contacto COM
- 3-4 alimentación del temporizador
- 5 salida de contacto NO (posición „normalmente abierta“)
- 6 salida de contacto NC (posición „normalmente cerrada“)

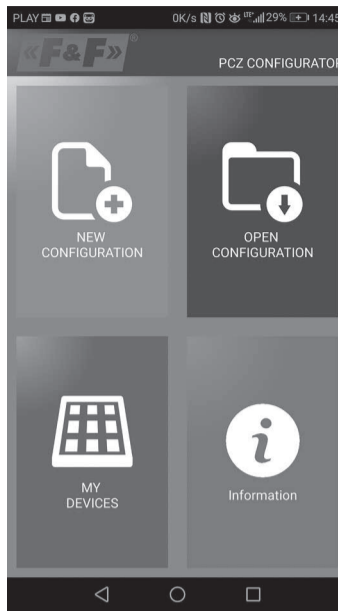
Declaración CE

Se puede descargar una copia de la declaración CE del sitio web: www.fif.com.pl de la subpágina del producto.

PCZ CONFIGURADOR

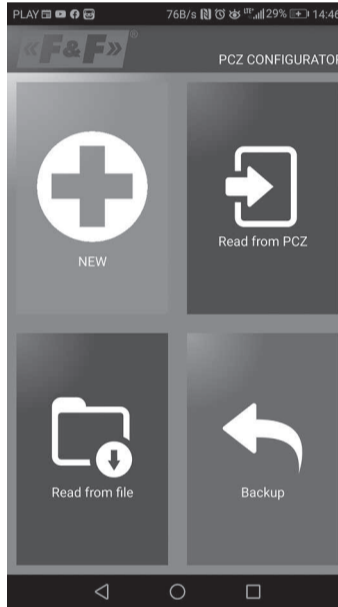
Ventana principal

- Nueva configuración – la tecla abre la ventana para la preparación de nueva configuración del controlador.
- Abra la configuración – Se abrirá una ventana para cargar en el programa las configuraciones guardadas en forma de archivo en la memoria del móvil.
- Mis dispositivos – Ventana que garantiza el acceso y manejo de todas las copias de seguridad de configuraciones asignadas a dispositivos específicos.
- Información – Instrucción al programa.



Nueva configuración

- Nueva – se creará nuevo archivo de configuración vacío (sin ningún programa).
 - Cargar desde PC – configuración nueva creada conforme al programa guardado en el controlador PCZ CONFIGURADOR. Al elegir esta opción y acercar el móvil al temporizador, se cargará el programa del móvil a la aplicación.
 - Cargar desde archivo – nueva configuración se creará conforme a archivos guardados por el usuario. Se abrirá una ventana con una lista de archivos antes guardados por el usuario.
 - Restablecer – nueva configuración se creará conforme a la copia de seguridad de una de las configuraciones anteriores. Al pulsar la tecla, aparecerá una ventana con lista de copias de seguridad divididas en controladores donde estaban guardadas.
- Al elegir la opción de nueva configuración, aparecerá ventana nueva:



La ventana de funciones está destinada para editar el programa, leer y guardar las configuraciones en el controlador PCZ CONFIGURADOR. La ventana aparecerá automáticamente al acercar el móvil al controlador o en el momento de preparar configuración nueva. En la parte de arriba de la pantalla aparecerá un marco con la información:

Dev – tipo de controlador soportado.
ID – identificador único del controlador conectado (aparece solo si la aplicación está conectada con el controlador. En el modo offline, el campo permanece vacío). El símbolo de lápiz a la derecha posibilita poner nombre propio con el que el controlador será identificado.

Modo de funcionamiento – modo en que está funcionando el controlador (manual o automático). Conciérne solamente al funcionamiento en modo online out – estado de relé de salida (activado o desactivado). Conciérne solamente a funcionamiento en modo online.

Teclas:

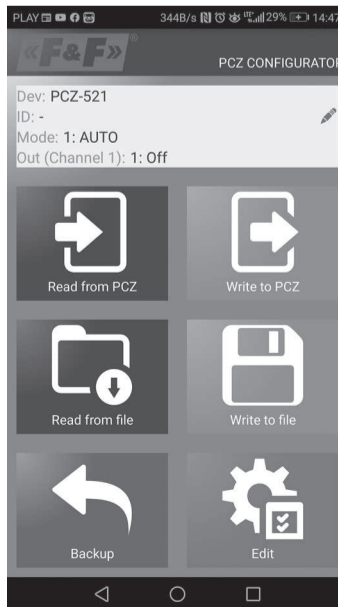
- 1) Leer las configuraciones del temporizador
- 2) Guardar la configuración actual en el temporizador
- 3) Leer las configuraciones desde archivo
- 4) Guardar la configuración actual en el archivo
- 5) Restablecer la configuración de copia de seguridad
- 6) Editar la configuración actual

Editar

La ventana de editar está destinada a editar la configuración actual (nueva, cargada desde archivo o PCZ CONFIGURADOR).

Se compone de tres pestañas:

- Lista – lista de la totalidad de programas (en orden en que están guardados en la memoria).
- Filtro – lista de programas realizados el día dado (en orden cronológico según el orden de realización del programa).
- Configuraciones – configuraciones de parámetros del sistema.



Configuración

Ajuste de puntos programáticos de encendido y apagado de la iluminación:

- ocaso y orto
- crepúsculo civil vespertino y matutino configuraciones del usuario, es decir, ajuste de ocaso y orto: adelanto o atraso de tiempos de encendido y apagado con respecto a puntos astronómicos

Los tres iconos en la parte inferior de la pantalla permiten:

- Guardar en el archivo – guarda la configuración actual en el archivo
- Guardar en PCZ CONFIGURADOR – guarda la configuración en el temporizador
- Volver – volver a la ventana de funciones

En caso de volver a la ventana de funciones, la configuración actual será guardada en la memoria de la aplicación.

Configuraciones

Pestaña informativa. Presenta los datos leídos del temporizador:

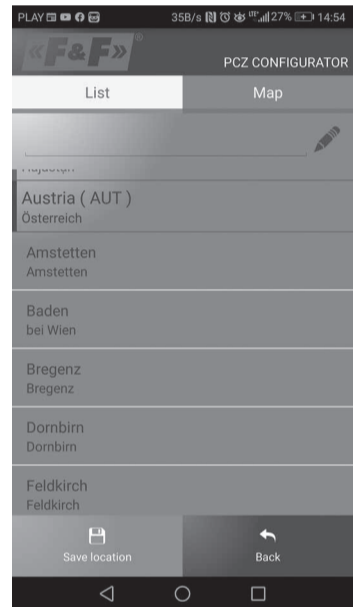
- versión de software
- fecha de fabricación
- estado del canal (activado/desactivado)

Configuraciones del sistema del temporizador: modo de funcionamiento para cada canal (auto/manual), contraste, ajuste de tiempo del temporizador, fecha actual.



Ubicación: lista de ciudades

La selección de localidades cercanas al lugar de instalación del temporizador. En la memoria han sido definidas las localizaciones y husos horarios de alrededor de 1500 localidades de 51 países del mundo.



Ubicación: GPS

Ajustes individuales en forma de ubicación geográfica y huso horario (UTC) mediante la función de localización GPS del móvil de usuario.



Esquema de programación

El esquema de programación del temporizador está disponible para su descarga en la subpágina del producto. Dirección del sitio web: www.fif.com.pl.